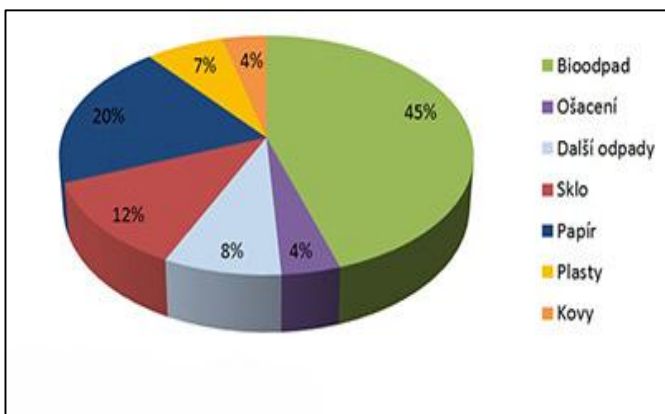




## Vrat'me bioodpad zpátky do života

Na třídění odpadu jsme si zvykli. Víme, že do žlutého kontejneru patří plasty, do modrého papír atd. Řekněme, že většina domácností tuto povinnost vůči životnímu prostředí respektuje. Co však s bioodpadem?

**Obecně platí, že nejlevnějším řešením odpadů je předcházení jejich vzniku.** U bioodpadů to platí



dvojnásob. V obcích, které se zaměří na zavedení odděleného sběru bioodpadů, se může velmi snadno stát, že organické zbytky, které byly doposud kompostovány na zahradách a pozemcích obyvatel, začnou plnit kontejnery na bioodpad. S tímto materiálem však již musí být dále nakládáno jako s odpadem a dochází tak nejen k enormnímu nárůstu objemu odpadu, ale také nákladů, které by se samozřejmě projeví na zvýšení poplatků za svoz. **Proč bychom tedy měli kompostovat?** Je to ekologické a zároveň ekonomické. Z celkového odpadu, který vyprodukuje za rok, tvoří biolo-

gický odpad až 45 %. Ten vyhazovat nemusíme, naopak, můžeme ho opět efektivně využít. Jestliže **nekompostujeme, musíme platit** za odvoz a likvidaci odpadu. V tom horším případě vytváříme černé skládky.

Obce si mohou zvolit, jak bude sběrná síť vypadat. Lidé mohou dávat bioodpad do hnědých popelnic, sbírat do pytlů nebo svých kompostů nebo ho odnést do sběrného dvora. V případě bioodpadu je možné i zpracování v bioplynových stanicích či obecních a komunitních kompostárnách. Kolik má takových míst v obci fungovat, určeno není. My jsme zvolili variantu **kompostérů**, které obec **poskytuje občanům zdarma**. Čím méně odpadů skončí v černé popelnici, tím méně budou obce – a tudíž my všichni - platit za ukládání odpadů na skládky. Pravidla se nově upravují proto, aby se celkově snížilo množství odpadu. **Kompostování je řešení** - zabraňuje vzniku dalšího odpadu. Z hlediska životního prostředí je jednou z nejpřirozenějších forem recyklace. Při kompostování v domácích kompostérech dokonce ani nehovoříme o „nakládání“ s odpadem, jelikož se jedná o předcházení vzniku odpadu, a za odpad, který „nevznikne“ tedy nemusíme nikomu platit.

## A co vlastně budeme kompostovat?

**Z domácnosti:** V zásadě jsou ke kompostování **vhodné** organické odpady všeho druhu z kuchyně i domácnosti - květiny, zbytky ovoce, zeleniny a brambor - i zkažené, kávová sedlina a vylouhované sáčky čaje, vaječné skořápky, popel ze dřeva, hygienický papír, v malém množství i novinový papír apod..

**Materiály z domácnosti nehodné ke kompostování:** Kosti, maso, kůže, stolní oleje a tuky, chemicky ošetřené materiály – zbytky barev, laků apod., popel z uhlí, cigaret, prachové sáčky z vysavače, exkrementy masožravých zvířat, časopisy.

**Ze zahrady:** Zejména je to tráva, plevel, košťály i celé rostliny, seno, sláma, podestýlka, hnůj z chovu drobných zvířat. Dále pak listí, dřevní hmota, hobliny, piliny, jemné nebo nadrcené větve, popel ze dřeva. Jemné části bioodpadu, jako je tráva, listí apod., můžete přímo ukládat do kompostu. Silnější větve (o příměru větším než cca 5mm) je třeba nalámat nebo nasekat, popř. rozdrtit.

**Nezapomeňte,** kompostér musí být umístěn na živém podkladu (hlína, trávník) aby k němu mohli mikroorganismy, žížaly apod..

Do tohoto čísla našeho zpravodaje je vložen jednoduchý letáček, který by nám měl s kompostováním pomoci. Není třeba se obávat. Povinnost obcí řešit nakládání s bioodpady byla přijata pod tlakem Evropské komise, která nám ukládá **snížit objem** skládkovaných bioodpadů do roku 2020 o **65%**.

A to přece **ZVLÁDNEME**. Přeji nám všem úspěšné kompostování!

*Jiří Bachtík*  
starosta

## **Zprávy o činnosti zastupitelstva obce**

### VZZO 10.12.2014

Poslední zasedání zastupitelstva obce v roce 2014 se konalo dne 10.12.2014. Na tomto zasedání seznámil starosta zastupitele s rozpočtovým opatřením č. 13/2014, které bylo vydáno z pravomoci starosty. Dále zastupitelé schválili rozpočet obce na rok 2015. Rozpočet byl sestavený a zároveň schválený jako vyrovnaný, ve výši 5 793,2 tis. Kč. Zastupitelé následně projednali a schválili Rozpočtový výhled na období do roku 2017. Jako další projednali zastupitelé smlouvu o poskytnutí dotace 2500,- Kč na nákup knih do výměnných fondů v rámci regionálních knihovnických služeb. ZO smlouvu schválilo. Dalším bodem jednání byla žádost o finanční příspěvek 10,- Kč na obyvatele obce pro MAS Krkonoše. Zastupitelé žádost projednali a konstatovali, že obec Prosečné nebyla příjemcem dotací z projektu MAS Krkonoše a z tohoto důvodu žádost neschválili.

Dále se ZO zabývalo žádostí paní Bc. Karolíny Dvořákové o finanční podporu Oblastní odbočky Sjednocené organizace nevidomých a slabozrakých ČR. Z důvodů formálních nedostatků a nedostatečného prokázání existence a právní subjektivity OO SONS Vrchlabí ZO rozhodlo žádost zamítnout a zároveň si vyžádat doplnění podané žádosti. Starosta obce dále přítomné seznámil s poděkováním Asociace rodičů a přátel postižených dětí a nadačního fondu RAFAEL DĚTEM (nemoc motýlích křídel) za poskytnuté finanční příspěvky v roce 2014.

### VZZO 28.1.2015

V úvodu jednání ZO schválilo rozpočtové opatření 14/2014. Jednalo se o závěrečnou rozpočtovou úpravu roku 2014. Dále zastupitelé schválili Zprávu o výsledku inventur majetku obce ke dni 31.12.2014. Zastupitelé dále schválili rozpočtové opatření 1/2015. V dalším bodě

se zastupitelé zabývali Obecně závaznou vyhláškou č.1/2015, o stanovení systému shromažďování, sběru, přepravy, třídění, využívání a odstraňování komunálních odpadů a nakládání se stavebním odpadem na území obce Prosečné. Zastupitelé vyhlášku schválili. Zastupitelé schválili smlouvu o prodeji pozemku v k.ú. Dolní Dvůr. Souhlas s prodejem byl schválen již v roce 2013. Dále se zastupitelé zabývali žádostí o finanční podporu Oblastní odbočky Sjednocené organizace nevidomých a slabozrakých pro region Vrchlabí. Žádost byla doplněna o požadované údaje a dokumenty a ZO schválilo příspěvek 3000,-Kč. Dále zastupitelé schválili příspěvek 5000,-Kč pro Oblastní charitu Červený Kostelec, která v naší obci provozuje pečovatelskou službu prostřednictvím Charitní pečovatelské služby Hostinné. Starosta seznámil přítomné s žádostí spolku Lungta o oficiální projednání připojení se k mezinárodní kampani „Vlajka pro Tibet“, vyvěšením tibetské vlajky dne 10.3.2015 na budově Oú. ZO jednomyslně schválilo zapojení se do této akce. Dále zastupitelé projednali žádost STAN o připojení se k výzvě prezidentovi ČR. Starosta zastupitele se zněním výzvy (dopisem prezidentovi) seznámil. Šest zastupitelů připojilo k Výzvě své podpisy.

### **VZZO 24.3.2015**

Na začátku se ZO zabývalo rozpočtovými opatřeními. Nejprve vzali na vědomí rozpočtové opatření 2/2015, vydané z pravomoci starosty. Dále projednali návrh rozpočtového opatření č.3/2015. Ke schválení rozpočtového opatření se pak vrátili na konci zasedání. ZO dále schválilo Návrh na vypořádání hospodářského výsledku příspěvkové organizace MŠ Prosečné za rok 2014. Převod částky 10035,94 Kč do rezervního fondu MŠ a následné použití částky 62,31 Kč na úhradu zhoršeného hospodářského výsledku minulých let ZO schválilo. ZO schválilo cenovou nabídku 14 520,- Kč společnosti Profesionálové a.s. Hradec Králové na kom-

pletní zajištění výběrového řízení na dodavatele veřejné zakázky Rekonstrukce kulturního domu a pověřilo starostu podpisem smlouvy. Souvisejícím bodem byla cenová nabídka v hodnotě 224 334,-Kč, opět společnosti Profesionálové a.s. Hradec Králové, na činnosti související s realizací Revitalizace objektu bývalé ZŠ na sociální byta. Cenová nabídka zahrnuje zhotovení studie (včetně zaměření a digitalizace objektu), kompletní projektovou dokumentaci nutnou k vydání stavebního povolení a v rozsahu požadovaném k přiznání dotace z fondů EU a také zajištění inženýrské činnosti. ZO cenovou nabídku schválilo a pověřilo starostu podpisem smlouvy. Dále zastupitelé schválili Dohodu o zaplacení náhrad za přičlenění pozemků k honitbě Malé Labe Prosečné. Náhrada za 6,1589 ha pozemků činí 154,-Kč. Zastupitelé na návrh starosty společně se schválením Dohody odsouhlasili ponechání této částky honebnímu společenstvu na hospodaření v honitbě. Dále se ZO zabývalo novelou Nařízení vlády č.37/2003 Sb., o odměnách za výkon funkce členů zastupitelstev, kterou dochází od 1.4. k navýšení odměn o 3,5%. ZO rozhodlo, že odměny zůstanou v nezměněné výši. ZO dále schválilo uvolnění částky 50 tis Kč na opravy podlah v herně MŠ. Zastupitelé rozhodli o pořízení 200t asfaltového frézinku z opravy silnice Dobrá mysl – Hostinné v ceně 160,-Kč/t, který obec využije k opravě komunikací. Starosta informoval přítomné o ukončeném výběrovém řízení na dodávku 100 ks kompostérů a dále o probíhající rekonstrukci lávky pod Šrámkovými. Starosta dále inicioval debatu o dalším využití obecní hospody v č.p. 24. Zda není vhodné uvažovat o využití těchto prostor jako prodejny potravin či smíšeného zboží. ZO pověřilo starostu zmapováním a oslovením případných zájemců o provozování těchto služeb.

*Jiří Novák  
místostarosta*

### Tříkrálová sbírka

Stejně jako v minulých letech i letos se naši mladí hasiči zapojili do celorepublikové charitativní akce Tříkrálová sbírka. Tuto dobročinnou akci organizuje každoročně Charita Česká republika. Tříkrálová sbírka je největší dobrovolnickou akcí v ČR. Výtěžek sbírky je určen na pomoc nemocným, handicapovaným, seniorům, matkám s dětmi v tísní a dalším jinak sociálně potřebným skupinám lidí a to zejména v regionech, kde sbírka probíhá.



V letošním roce se v naší obci vybralo celkem 8 008,-Kč, za což patří všem velký dík. Poděkování si samozřejmě zaslouží i děti a jejich dospělácký doprovod, díky kterým se podařilo sbírku v naší obci zorganizovat. Všichni v opravdu nepříjemném počasí, kdy se silný vítr střídal s nepříjemným deštěm, se zabezpečenými pokladničkami vyrazili koledovat. Nesmím zapomenout na děkovný dopis od paní Bc. Luisy Polešovské, vedoucí CHPS, ve kterém všem děkuje a přeje nám vše dobré do roku 2015.

JN

### Jarní úklid a třídění odpadů

Jaro je konečně tady a s ním přichází na řadu jarní úklid. To, že se začalo kolem našich domovů uklízet ve velkém, je vidět nejen ve sběrném dvoře, který se plní, ale bohužel i kolem kontejnerů na tříděný odpad. Není to ale pohled příjemný. Žluté kontejnery, které jsou určeny pro plasty, jsou napěchovány starými matracemi, o zelený kontejner na sklo je opřené autosklo a porcelánová záchodová mísa...

Je tedy asi na místě připomenout si, jak správně odpady třídit a jak s nimi zacházet.

#### Žlutý kontejner – PLASTY

Do kontejneru patří: PET lahve (sešlápnuté), kelímky, sáčky, fólie, výrobky a obaly z plastů, polystyren, nápojové kartony (džusy, mléko)

NEVHAZUJTE: novodurové trubky, obaly od nebezpečných látek (motorové oleje, barvy), molitan

#### Zelený kontejner – SKLO

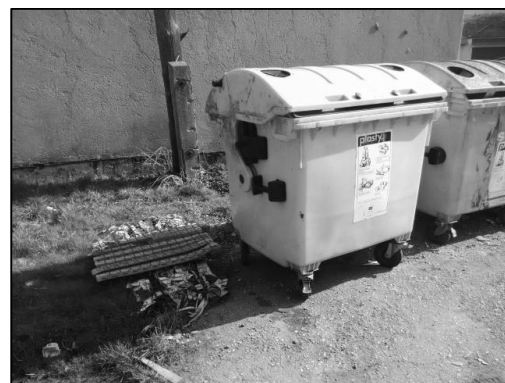
Do kontejneru patří: láhve od nápojů, skleněné nádoby, tabulkové sklo, střepey

NEVHAZUJTE: keramiku, porcelán, zrcadla, autoskla, drátěná skla, žárovky

#### Modrý kontejner – PAPÍR

Do kontejneru patří: noviny, časopisy, kancelářský papír, reklamní letáky, knihy, sešity, krabice, kartóny

NEVHAZUJTE: mokrý nebo mastný papír, voskovaný papír, použité pleny nebo kapesníky



V naší obci je k dispozici sběrný dvůr, který můžete využít k uložení veškerého nadměrného odpadu (matrace, koberce), veškerého elektroodpadu, nebezpečného odpadu, železa i papíru. Uložení odpadu je bezplatné. Sběrný dvůr je otevřen každou první sobotu v měsíci.

Pokud si nejste jistí, do jakého kontejneru příslušný odpad patří, na internetu najdete vyčerpávající informace. Například na stránkách [www.trideniodpadu.cz](http://www.trideniodpadu.cz), [www.jaktridit.cz](http://www.jaktridit.cz) a podobně.

Třídění odpadů je důležité, je ale potřeba třídit efektivně a hlavně správně!

JN

---

## **Tibetská vlajka zavlála i v naší obci**

Naše obec se zapojila do mezinárodní kampaně „Vlajka pro Tibet“, která vznikla v polovině devadesátých let v západní Evropě a stala se jednou z nejvýznamnějších symbolických akcí vyjadřujících podporu ochrany lidských práv Tibeťanů. Akce probíhá každý rok 10. března, v den výročí povstání Tibeťanů proti čínské okupaci Tibetu. Letos jsme si připomněli již 56. výročí tohoto povstání. Při povstání v roce 1959 zemřelo více než 80 000 Tibeťanů, přes milion Tibeťanů pak zemřelo v následujících letech ve vězeních, pracovních táborech nebo následkem hladomoru.



Česká republika se ke kampani, jejíž cílem je poukázat na dlouhodobé porušování lidských práv v Tibetu, pravidelně připojuje od roku 1996, kdy tibetskou vlajku vyvěsila první čtyři česká města. Loni se k akci připojilo 601 obcí, měst, městských částí nebo krajů. Vlajky také vyvěšují školy, včetně Univerzity Karlovy. Letos se k akci přihlásilo 697 radnic, 99 škol.

V Královéhradeckém kraji pak 61 obcí a měst.

JN

---

## **Lávka přes Labe brzo v novém**

Jak jste si mohli všimnout, rekonstrukce lávky přes Labe pod Šrámkovými je v plném proudu. Lávka byla již v opravdu havarijním stavu a přecházení po ní bylo „životu nebezpečné“. Bylo tedy bezpodmínečně nutné tuto krizovou situaci vyřešit. Zastupitelstvo obce tedy na svém jednání rozhodlo o komplexní rekonstrukci lávky. Toto rozhodnutí bylo přijato již v minulém roce. Nepodařilo se však sehnat dodavatele, proto se k pracím přikročilo až letos.



Během oprav, kdy byla stará lávka rozebrána, se zjistilo, že bude nutné opravit i pravobřežní podpěru. Součástí rekonstrukce bude i přístupová cesta.

Nová lávka bude dřevěná, příhradová a zastřešená. Pokud půjde vše podle plánu, budeme moci začít novou lávku využívat už v brzké době.

JN

## Jarní část fotbalové sezóny startuje

Letošní jaro jakoby nechtělo převzít vládu. Březnové sněžení ovlivnilo i start jarní části fotbalové sezóny. Počasí a hlavně stav hřiště neumožnily plánovaný start soutěže. Start ligy, v našem případě Okresní soutěže 3.třídy, byl tak odložen na sobotu 11.4., kdy

11.4.	So	V	16:30	Pilníkov
18.4.	So	D	17:00	Lánov B
25.4.	So	V	17:00	Svoboda n/Ú
1.5.	Pá	D	17:00	Dolní Kalná B
8.5.	So	D	17:00	Starý Rokytník
10.5.	Ne	V	17:00	Malé Svatoňovice
16.5.	So	D	17:00	Lampertice
23.5.	So	D	17:00	Libeč
31.5.	Ne	V	17:00	Hajnice
6.6.	So	D	17:00	Černý Důl
14.6.	Ne	V	14:00	Bílá Třešná

naši fotbalisté změřili své síly s týmem Pilníkova. Zápas skončil jednoznačnou výhrou domácích 5:0.

V jarní části soutěže se naši fotbalisté představí na domácím hřišti proti celkům Lánova B, Dolní Kalné B, Starého Rokytníka, Lampertic, Libče a Černého Dolu. Na soupeřových hřištích pak svedou boje s týmy Pilníkova, Svobody nad Úpou, Malých Svatoňovic Hajnic a Bílé Třešné.



JN

## **Představujeme**

### Domov a rodina

Centrum náhradní rodinné péče Domov a rodina se sídlem ve Vrchlabí, ul. Pražská 1548 bylo založeno v roce 2009. V současné době spolupracuje v Libereckém a Královéhradeckém kraji s více než 70 rodinami a své služby nabízí i zájemcům o náhradní rodinnou péči a široké veřejnosti. Centrum Domov a rodina (DAR) zajišťuje poradenskou činnost, rozvoj v oblasti vzdělávání, umožňuje setkávání a sdílení prožitých zkušeností. Na pracovníky centra se mohou tedy obrátit všichni ti, kdo mají zájem se do procesu náhradní rodinné péče zapojit, chtějí se o tomto tématu dozvědět více a samozřejmě ti, kteří už svěřené dítě vychovávají.

Centrum poskytuje také vzdělávací semináře, které jsou koncipovány v souladu se zvyšováním znalostí a dovedností pro osobu pečující. Významnou úlohu plní při setkávání dítěte, pěstounů a biologických rodičů. Vzdělávání a setkávání probíhá nejen přímo ve vrchlabském centru, klienti jsou zváni také na víkendové pobyty. Zde na ně čeká plno nových zážitků i vědomostí.

Centrum DAR se snaží pomoci, doufáme, že jeho snaha je a bude přeměňována v lepší životní situaci všech těch, kteří se na nás obrátí.

*Anna Křelinová*

## **Společenská kronika**

V roce 2014 jsme mezi nové občany obce přivítali: Jana Rybína, Jakuba Kokeše, Ondřeje Novotného, Rozálii Jančulovou, Toma Doubka, Martyho Tomana, Beátu Nejedlovou a Kristýnu Řezníčkovou. Šťastným rodičům blahopřejeme.

Opustili nás: pan Milan Cerman, Arnošt Porkert, Ladislav Chmelík a paní Magda Šimková. Všem pozůstalým upřímnou soustrast.

JN

**Ředitelství Mateřské školy, Prosečné**

**VYHLAŠUJE**

v souladu s § 2 odst. 1 písm. a), § 34 zák. 561/2004 Sb., o předškolním, základním, středním, vyšším odborném a jiném vzdělávání (školský zákon)

**Zápis dětí do Mateřské školy, Prosečné**  
**na školní rok 2015/2016.**

Zápis proběhne ve dnech:

**26. května** od 8 hodin do 15 hodin,

**27. května** od 8 hodin do 15 hodin.

**Děti budou přijímány dle stanovených kritérií:**

- 1) Děti jeden rok před zahájením povinné školní docházky do základní školy dle § 34 zák. 561/2004 Sb.,
- 2) Dle sociální potřeby (adoptované děti),
- 3) Děti s trvalým pobytem v Prosečné,
- 4) po té budou přijímány děti z jiných obcí od nejstarších po nejmladší.

**Podle stanovených kritérií** bude postupováno při rozhodování o přijetí dítěte k předškolnímu vzdělávání v mateřské škole v případech, kdy počet žádostí podaných zákonnými zástupci dětí o přijetí překročí stanovenou kapacitu maximálního počtu dětí pro mateřskou školu.

**S sebou k zápisu doneste:** rodný list dítěte a očkovací průkaz dítěte.

# Pálení čarodějnic

MŠ Prosečné Vás srdečně zve na tradiční pálení čarodějnic

Kdy: středa 29.4.2015

Kde: zahrada MŠ

V kolik: začátek v 16:00 hod

S sebou si přineste něco na opékání a polínko na závody v hodu do dálky :-)

Všichni jste srdečně zváni!





## REKONSTRUKCE RENOVAČE STAVEBNÍ PRÁČE

- zednické a stavební práce
- sádkartonářské práce a konstrukce
- rekonstrukce starších obydlí, chalup a bytů
- realizace půdních vestaveb
- renovace a opravy pískovcových podezdívek



před rekonstrukcí



po rekonstrukci



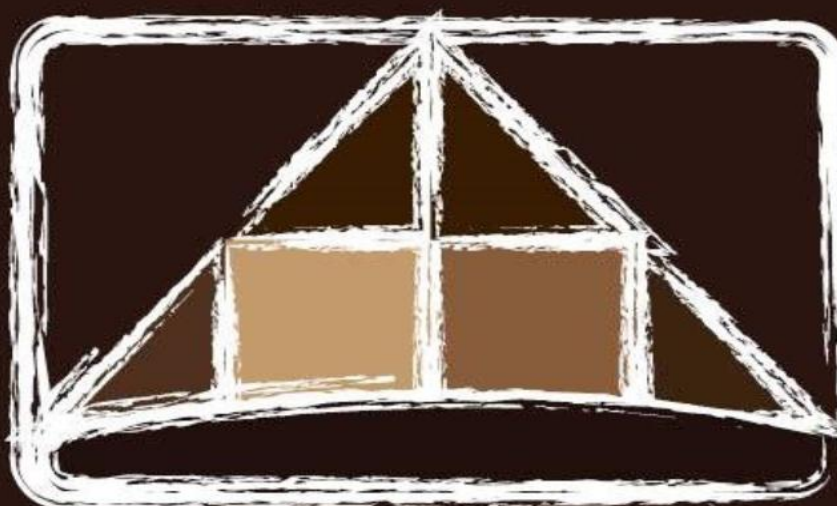
zahradní a podjezdívka po renovaci

**Martin Řehák**  
543 73 Prosečné 92

tel: +420 739 419 488  
email: [renovacezed@seznam.cz](mailto:renovacezed@seznam.cz)

***www.RENOVER.cz***

*Zabýváme se  
realizací  
dřevěných  
konstrukcí,  
stavbou  
dřevostaveb,  
garážových  
stání,*



*pergol,  
altánů,  
přístřešků,  
boxů pro  
koně,  
zahradních  
domků a  
rekonstrukcí  
krovů.*

# JSMETESARI.CZ

Prosečenský KURÝR, čtvrtletně vydává nákladem 250 výtisků a distribuci zajišťuje Obec Prosečné  
dostupný též v elektronické podobě na [www.obecprosecne.cz](http://www.obecprosecne.cz)

Vydavatel: Obec Prosečné, Prosečné čp. 37, 543 73, IČO: 00278203, odpovědný redaktor: Jiří Novák  
Povoleno Ministerstvem kultury ČR pod ev.č. MK ČR E 20457